

# SMARTZILLA Tuya Dupla kerticsap vezérlő

## Használati útmutató



### Műszaki adatok

Dupla kerticsap vezérlő:

Hatótávolság a központ és a vezérlő között: 48 méter nyílt területen, zavarás nélkül

Üzemi víznyomás: 50.000 Pascal - 800.000 Pascal(7.25-116.03PSI)

Hőmérséklet Működési tartomány: 3°C - 50°C

Tápegység: 4 AA elemek

Vízállóság: IP54

Öntözés vezérlő központ:

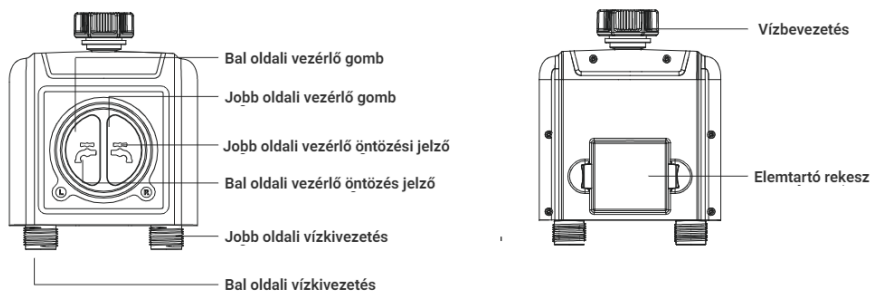
Hőmérséklet Működési tartomány: 3°C - 40°C

WiFi frekvenciatartomány: 2.4Ghz

Bemenet: 100-240V ~ 50Hz 16A

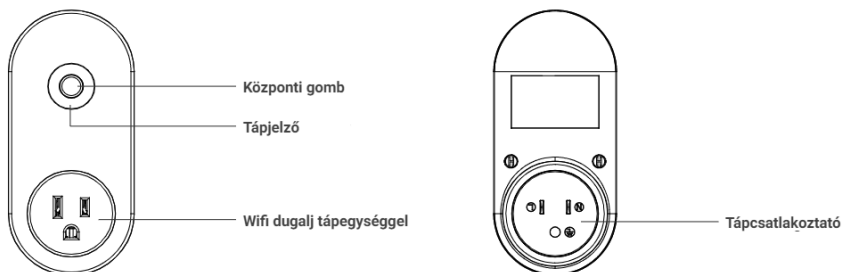
## Áttekintés

### Smartzilla Tuya Dupla kerticsap vezérlő



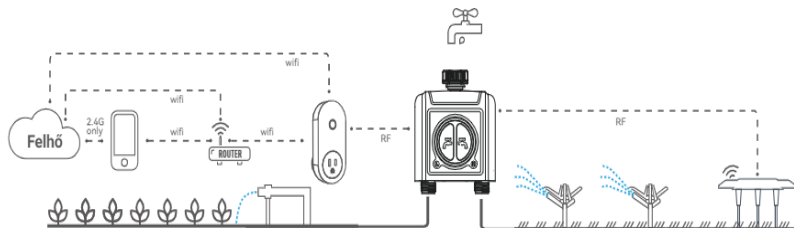
Kültéri használatra, csak hideg vízzel használható. Tartsa távol a fagyástól. Fagyos időjárás esetén a vezérlőt beltérben kell elhelyezni.

### Öntözés vezérlő központ



Csak beltéri használatra. Csak 2,4 GHz-es WiFi-t támogatja.

## Funkciók



- 1) **WiFi:** 2,4 GHz-es WiFi-vel csatlakoztatható, APP segítségével beállíthatja és ellenőrizheti az öntözési ütemtervet.
- 2) **2 vízkivezetés:** Különböző zónákban egymástól függetlenül állítható be az öntözési ütemterv.
- 3) **WiFi csatlakozó aljzat:** A központ használható WiFi aljzatként.
- 4) **Kézi öntözés:** Az öntözés kézi be- és kikapcsolása és az öntözési idő beállítása.
- 5) **Öntözési ütemterv szerint:** Minden zónához naponta akár 3 külön öntözési programot is beállíthat. Minden öntözési programot más-más kezdési időponttal és öntözési időtartammal.
- 6) **Automatikus öntözés:**
  - ① Ha a WiFi időzítő csatlakozik a WiFi talajérzékelőhöz (nem tartozék), akkor automatikusan öntözhet vagy leállíthat a következők szerint: a talajhőmérséklet és a páratartalom adatainak megfelelően;
  - ② Ha megadja az otthoni címét a vezérlőnek, az APP automatikusan szinkronizálja a helyi időjárási információkat, és az időzítő lehet automatikusan végrehajtható az Ön által beállított időjárási kiváltó körülményeknek megfelelően.
- 7) **Eső késleltetése:** Kézi esőkésleltetés és automatikus esőkésleltetés
- 8) **Vízáramlásmérő:** Beépített vízáramlásmérő az elmúlt 10 nap vízhasználatának nyomon követésére.
- 9) **Két öntözési mód:** Öntözési mód és Köd üzemmód.

10) **Családdal való közös irányítás:** Az "otthon kezelés" lehetővé teszi, hogy családtagokat adjon hozzá és jogosultságokat adjon nekik. Kezelje a házikert öntözését közösen.

11) **Alacsony elem- és vízvívárgás-riasztás:** APP figyelmeztető üzeneteket küld, ha alacsony az akkumulátor vagy a termék meghibásodott.

12) Egy központ maximum 4 WiFi vízidőzítővel párosítható. Egy vezérlő 2 talajérzékelővel párosítható.

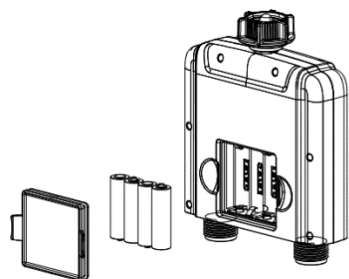
\* Csak 2,4Ghz-es WiFi-vel használható.

## Párosítás

### Csatlakoztassa a központot

1. Csatlakoztassa a központot egy beltéri áramforráshoz közel a WiFi routerhez és a kültéri vezérlőhöz.
2. Nyissa meg a Smartzilla alkalmazást, és koppintson az eszköz hozzáadása "vagy" + gombra egy új eszköz hozzáadásához.
3. Koppintson a "kert" fülre, majd az "Öntözés vezérlés központ"-ra az eszköz hozzáadásához. Ezután kövesse az alkalmazás utasításait.

### Csatlakoztassa a Vezérlőt



1. Helyezzen be 4 új AA lúgos elemet az időzítő elemtartójába.

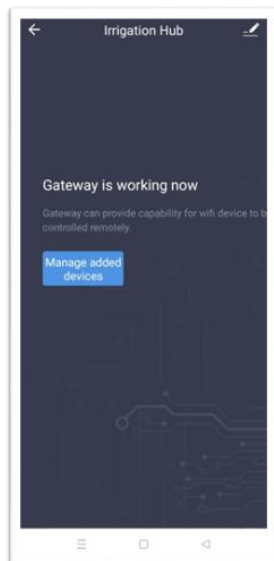
Helyezze vissza az akkumulátorfedelelet, és győződjön meg róla, hogy rögzítve van.

#### ⚠ FIGYELEM:

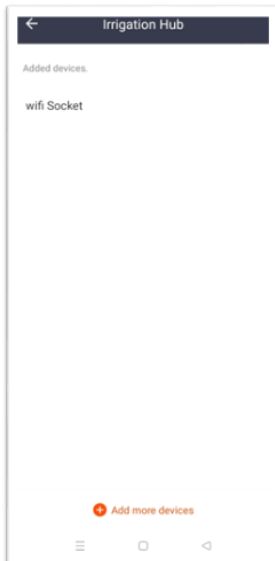
- \*Kérem, csak lúgos elemeket használjon.
- \*Ne keverje össze a régi és az új elemeket.
- \*Az akkumulátorokat a megfelelő polaritással kell behelyezni.
- \*A lemerült elemeket el kell távolítani a termékből.
- \*Kérjük, távolítsa el az akkumulátort hosszú távú használat nélkül.



Smartzilla alkalmazásba nyomjon rá a már hozzáadott központra.



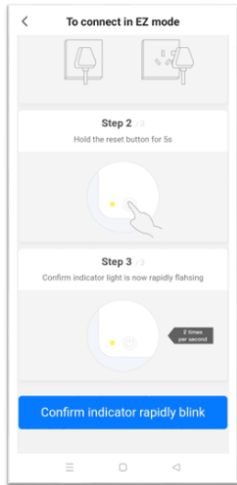
Ezután nyomjon rá a "Manage added device"-ra.



Ezt követően nyomjon rá az alsó + gombra.



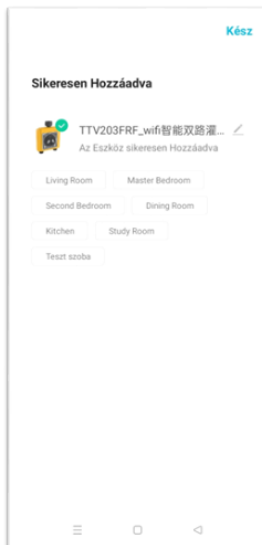
Válasszuk ki az öntözés vezérlés ikont.



Az alkalmazás segítségével rakjuk párosítás módba az eszközt, majd nyomjunk rá a “Confirm indicator rapidly blink” gombra.

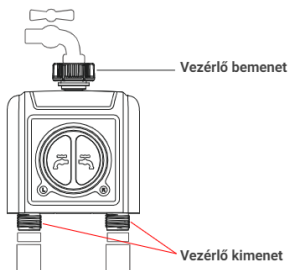


Ha ezeket sikeresen elvégeztük, a központunknak fel kell ismernie a dupla kerticsap vezérlőnkét.



Legutolsó sorban nevezzük el a kerticsap Vezérlőnkét. Majd nyomjunk rá a “Kész” gombra.

## Telepítse a vezérlőt



Csatlakoztassa az időzítő bemenetét a kültéri csaphoz (csak kézzel húzza meg). Az időzítő kimenetéről csatlakoztasson egy csepegtető öntözőrendszert vagy kerti tömlőt.

### Figyelmeztetés

- \* A WiFi időzítő csak hideg vízzel használható.
- \* A vezérlő 433 MHz-es RF-kapcsolatot használ a központtal való kommunikációhoz, és a központnak 48 méter látótávolságon belül kell lennie. Ha falak, vaskapuk vagy bokrok akadályozzák, kérjük, rövidítse le a köztük lévő távolságot a jobb jelfogás érdekében.
- \* A talaj elnyeli a WiFi és RF jeleket, az időzítő legjobb helye a csaptelep 1,2-2,4 méter magasságban van a talaj felett.
- \* Ne helyezze a vezérlőt földalatti szelepes dobozba vagy bárhová, ahol a WiFi és az RF jel akadályozva lesz.
- \* Fagyos időjárás esetén a vízdőzítőt ki kell venni a csapból, és a fagyás veszélyének elkerülése érdekében megfelelően beltérbe kell helyezni.

## Használat előtti tesztelés

Kérjük tesztelje, hogy a vezérlő belső szelepe rendben van-e, mielőtt használná.

1. Tartsa elzárva a csapot
2. Nyomja meg az időzítő bal/jobbs vezérlő gombját, a "kattanó" hanggal az időzítőben lévő bal/jobbs szelep megnyílik a kézi öntözéshez. Néhány másodperc múlva nyomja meg újra a bal/jobbs vezérlő gombot, a "kattanás" ismét megszólal, és a vízvezérlő újraindul. bal/jobbs vezérlő szelep bezáródik.
3. Nyissa meg egy kicsit a csapot, nyomja meg és tartsa lenyomva az időzítő bal/jobbs vezérlő gombját, hogy ellenőrizze, hogy a víz kifolyik-e vagy elzáródik-e a várt módon. Ha igen, a szelep normálisan működik, kérjük, használja bizalommal! Ha nem, kérjük, ismételje meg a fenti lépéseket többször.

**A tesztnek vége, minden rendben van, kérjük, tartsa teljesen bekapcsolva a csapot!**

## Megjegyzés:

A tesztelés során tartsa távol az időzítő kivezetésétől, hogy elkerülje a fröccsenést és a nedvességet.

### Eszköz paramétere



### Eszköz és a harmadik fél ellenőrzése

#### Zóna 1 / Zóna 2

Válassza ki a Zóna 1 vagy Zóna 2 lehetőséget, a képernyőn megjelennek a megfelelő Zóna adatai.

#### Egységkapcsoló

Érintse meg a "°F/°C" kapcsolót, ez megváltoztatja a talajhőmérséklet egységét ("°F/°C") és a vízfelhasználás egységét (GAL/L).

#### Utolsó vízhasználat

A vezérlő beépített vízmennyiségmérővel rendelkezik, a képernyőn megjelenik a legutóbbi vízfelhasználás.

#### Talajhőmérséklet és nedvesség

##### Megjegyzés:

\* A talajnedvességérzékelő külön kapható.

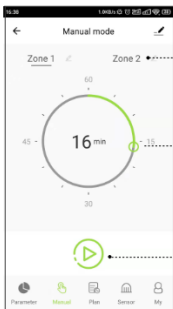
\* Ha a talaj nedvességtartalma magasabb, mint a talajérzékelőn beállított víztilalmi szint, a háttér színe pirosra változik.

#### Munkaállapot

Megjeleníti az időzítő akkumulátorának töltöttségi szintjét, az aktuális munkamódot és a következő öntözés időpontját.



## Kézi öntözés



### Zóna 1 / Zóna 2

Válassza ki a Zóna 1 vagy Zóna 2 zónát a kézi öntözéshez. Az 1-es zóna a vezérlő bal oldali szelepeit vezérli. A 2. zóna a vezérlő jobb oldali szelepeit vezérli.

### Kézi öntözés időtartama

Mozgassa a tárcsán lévő üreges zöld kört a kívánt kézi öntözési időtartam beállításához (0~60 perc).

### Start To Run

Az öntözés megkezdéséhez nyomja meg a ▶ leállításhoz pedig a ⏏

## Öntözési terv és kézi esőkésleltetés



### Zóna 1 / Zóna 2

Válassza ki a Zóna 1 vagy Zóna 2 zónát a kézi öntözéshez. Az 1-es zóna a vezérlő bal oldali szelepeit vezérli. A 2. zóna a vezérlő jobb oldali szelepeit vezérli.

### A hét öntözési napja

Minden tervnek van egy meghatározott színű írásjele. Az adott színű írásjelek a hét napján azt jelzik, hogy az adott napra van megfelelő öntözési terv.

### A terv / B terv / C terv

Minden ZÓNA naponta 3 különböző öntözési tervet állíthat be. Mindegyik öntözési terv beállítható különböző kezdési idővel, időtartammal és öntözési nappal (gyakorisággal). Az öntözési terv be- vagy kikapcsolásához csúsztassa el az öntözési terv kapcsolóját.

### Kézi esőkésleltetés

Az esőkésleltetés az esős napokra vagy más olyan időjárásra vonatkozik, amely magas talajnedvességet okoz. Az esőkésleltetés alatt az időzítő leállítja az öntözést.

Az esőkésleltetés lejártá után az időzítő a következő öntözési terv szerint hajtódik végre.

Minden ZÓNA 24/48/72 órás esőkésleltetést állíthat be.

## A készülék alaphelyzetbe állítása

### A központ alaphelyzetbe állítása

- Első lépés. Kapcsolja ki vagy válassza le a központot az áramforrásról.
- Második lépés. 10 másodperc elteltével kapcsolja be vagy csatlakoztassa a központot az áramforráshoz.
- Harmadik lépés. Nyomja meg és tartsa lenyomva a központ középső gombját anélkül, hogy elengedné a gombot, amíg a jelzőfény gyorsan fel nem villan (másodpercenként 2 alkalommal), ezután a központ visszaáll párosítási üzemmódba.

### A vezérlő alaphelyzetbe állítása

- Első lépés. Vegye ki az összes elemet az elemtartóból.

- Második lépés. 10 másodperc elteltével helyezzen be 4 új AA lúgos elemet az időzítő elemtartójába.
- Harmadik lépés. Nyomja meg és tartsa lenyomva a vezérlő bal oldali gombját anélkül, hogy elengedné a gombot, amíg a két jelzőfény gyorsan fel nem villan (másodpercenként 2 alkalommal). egyszerre, majd a vezérlő visszaáll a párosítási üzemmódba.

## A LED fény jelentése

### Vezérlő LED kijelzőjének színe

1. Bekapcsolási alaphelyzetbe állítás: A piros és a fehér fény az eszköz bekapcsolásakor 4 alkalommal felváltva villog.
2. Gyári beállítások visszaállítása: Nyomja meg és tartsa lenyomva az időzítő gombot a vezérlő bekapcsolása közben, engedje fel a gombot, miután a piros lámpa villog, és az időzítő a gyári visszaállítási állapotba kerül.
3. Öntözési állapot: A fehér fény 3 másodpercig villog, majd 200mS-ig világít, jelezve, hogy a vezérlő öntözési állapotban van.
4. Vízszivárgás riasztó: A piros fény 1 másodpercig felváltva villog.
5. Párosítási állapot: A fehér fény gyorsan villog (másodpercenként 2-szer), jelezve, hogy az időzítő belép az időzítő párosítási állapotába, és várja a 60 másodperces párosítási időkorlát végét.
6. Alacsony akkumulátor állapot: A piros lámpa 3 másodpercig villog, és 200mS-on jelzi, hogy az akkumulátor alacsony feszültségű állapotban van.

## A központ teljesítményjelzőjének színe

1. Intelligens párosítás állapota: Kék LED fény villog gyorsan (másodpercenként 2-szer).
2. AP párosítás állapota: Kék LED lassan villog
3. Okos dugalj funkció bekapcsolva: Kék LED fény mindig világít
4. Okos dugalj funkció kikapcsolva: Nem világít a LED

## Az alkalmazás háttérszínének jelentése



A zöld azt jelenti, hogy minden jól működik.

A piros színt azt jelenti, hogy a talajnedvesség túl magas a beállított szint felett.